



**МИНИСТЕРСТВО КУЛЬТУРЫ ЧЕЧЕНСКОЙ РЕСПУБЛИКИ
ДЕПАРТАМЕНТ
ПО ОХРАНЕ И ИСПОЛЬЗОВАНИЮ КУЛЬТУРНОГО НАСЛЕДИЯ
(ПАМЯТНИКОВ ИСТОРИИ И КУЛЬТУРЫ)
ЧЕЧЕНСКОЙ РЕСПУБЛИКИ**

П Р И К А З

«02» сентября 2015 г.

г. Грозный

№ 75-П

Об утверждении границ территории
объектов культурного наследия регионального значения
и режима использования их территорий

В соответствии с Федеральным законом от 25 июня 2002 года № 73-ФЗ «Об объектах культурного наследия (памятниках истории и культуры) народов Российской Федерации», Законом Чеченской Республики от 20 декабря 2006 года № 59-рз «Об объектах культурного наследия в Чеченской Республике», в целях обеспечения сохранности и государственной охраны объектов культурного наследия регионального значения и их территорий

П Р И К А З Ы В А Ю:

1. Установить:

1.1. Границы территории объектов культурного наследия регионального значения «Историко-архитектурный комплекс Кирда-бавнаш : Башня боевая № 1, Башня боевая № 2, Башня боевая №3, Склеп надземный башнеобразный, расположенных по адресу: Чеченская Республика, Итум-Калинский район, с.Моцкарой (бывшее с.Кирды), (Приложение № 1).

1.2. Правовой режим использования земельного участка в границах территории объектов культурного наследия регионального значения, расположенных по адресу: Чеченская Республика, Итум-Калинский район, с.Моцкарой (бывшее с.Кирды), (Приложение № 2).

2. Контроль за исполнением настоящего приказа возложить на начальника отдела научно-технической документации и экспертизы Департамента по охране и использованию культурного наследия (памятников истории и культуры) Чеченской Республики А.В. Исаева.

Директор

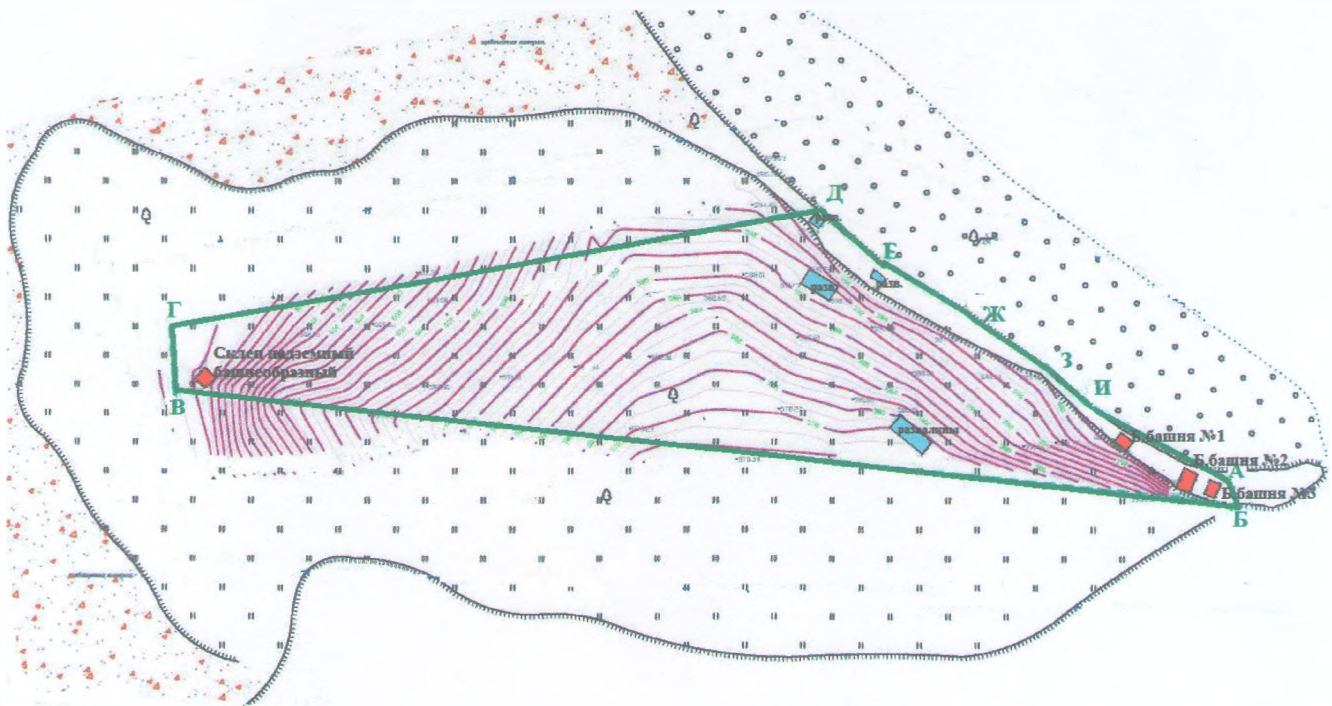
Л-А.А.-М.Усманов



КОПИЯ

Приложение № 1
к приказу Департамента по охране и
использованию культурного наследия
(памятников истории и культуры)
Чеченской Республики
от « 02 » 09 2015 г. № 73-П.

**Границы территории
объектов культурного наследия регионального значения
Историко-архитектурный комплекс «Кирда-бавнаш» - XIV-XVII: Башня
боевая № 1, Башня боевая № 2, Башня боевая № 3, Склеп надземный
башнеобразный, расположенных по адресу: Чеченская Республика, Итум-
Калинский район, с.Моцкарой (бывшее с.Кирды).**



*И. специалист-эксперт отдела научно-технической
документации и экспертизы Осмаева З.М.*



КОПИЯ

Описание границ территорий объектов культурного наследия

Историко-архитектурный комплекс «Кирда-бавнаш» (XIV- XVI вв.): Башня боевая № 1, Башня боевая № 2, Башня боевая № 3, Склеп надземный башнеобразный, Итум-Калинский район, с. Моцкарой (бывшее с. Кирды) - принята на государственную охрану Постановлением Правительства Чеченской Республики от 03 сентября 2013 года за № 231 «Об отнесении памятников истории и культуры на территории Чеченской республики к объектам культурного наследия регионального значения».

В целях обеспечения сохранности и государственной охраны объектов культурного наследия, целесообразно установить границу территории земельного участка данного объекта, с отнесением данного земельного участка, на котором расположен Историко-архитектурный комплекс «Кирда-бавнаш» (XIV- XVI вв.), к землям историко-культурного назначения, в соответствии с пунктом 7 статьи 26 Закона Чеченской Республики "Об объектах культурного наследия в Чеченской Республике" от 20 декабря 2006 г. № 59-РЗ.

Башни комплекса сооружены на скальном грунте из хорошо обработанных камней на глиняно-известковом растворе и находятся в 7 км к северо-востоку от районного центра с. Шарой, на правом берегу р. Шаро-Аргун в средневековой части селения Химой, рядом проходит дорога Шарой – Грозный. Комплекс расположен в кадастровых кварталах 20:05:1302000.

Условная датировка памятника средневековой архитектуры Историко-архитектурный комплекс «Кирда-бавнаш», XIV- XIX вв.

Данная граница является территорией особо охраняемых земель отнесенного к землям историко-культурного назначения, в котором обеспечивается неизменность облика и интерьера объектов комплекса, в соответствии с его особенностями, послужившего основанием для включения комплекса в реестр. Обеспечивается режим содержания земель историко-культурного назначения и режим доступа к объектам комплекса, условия которого устанавливаются пользователем комплекса по согласованию с соответствующим органом охраны объектов культурного наследия.

В результате проведенной настоящей работы, граница территории памятника отображена на картографических материалах непрерывной линией зеленого цвета с выделением условных знаков условными знаками «А», «Б», «В», «Г», «Д», «Е», «Ж», «З» и «И», являющихся поворотными точками, и осуществлена их привязка к границе памятника. Граница территории памятника начинается в точке «А», и далее идет по часовой стрелке прямыми участками от точки к точке, возвращаясь к исходной точке «А». Расстояние от точки «А» до точки «Б» по направлению север-юг составляет 5,92 м, дирекционный угол равен 161° 59' 46", расстояние от точки «Б» до точки «В» по направлению восток-запад, составляет 257,55 м, дирекционный угол равен 95° 56' 21", расстояние от точки «В» до точки

И. Спец. - эксперт отдела научно-технической докум. и эксп. Османова З.М.

«Г» по направлению юг-север, составляет 17,22 м, дирекционный угол равен 356° 15' 17", расстояние от точки «Г» до точки «Д» по направлению ЮЗ СВ, составляет 158,48 м, дирекционный угол равен 79° 36' 2", расстояние от точки «Д» до точки «Е» по направлению СЗ ЮВ, составляет 20,45 м, дирекционный угол равен 129° 58' 1", расстояние от точки «Е» до точки «Ж» по направлению СЗ ЮВ, составляет 23,30 м, дирекционный угол равен 120° 13' 9", расстояние от точки «Ж» до точки «З» по направлению СЗ ЮВ, составляет 23,51 м, дирекционный угол равен 125° 8' 23", расстояние от точки «З» до точки «И» по направлению СЗ ЮВ, составляет 13,07 м, дирекционный угол равен 131° 20' 0" и расстояние от точки «И» до точки «А» по направлению СЗ ЮВ, составляет 39,12 м, дирекционный угол равен 117° 43' 26".

Координаты поворотных точек границы памятника представляются во Всемирной геодезической системе координат (WGS-84). Общий периметр границы территории памятника составляет 557,05 м. Площадь территории памятника: S = 0,8965 га. (См. Таблицу №1).

Ведомость вычисления площади земельного участка

Таблица №1

№ №	Наз ва ние точ ки	Внутренние углы	Дирекцион ные углы	Расстоя ние (м)	Координаты	
					N	E
1	А	135° 43' 40"			42°42'56,15"	45°23'56,54"
2	Б	66°36' 25"	161° 59' 46"	5,92	42°42'55,81"	45°23'56,64"
3	В	99° 41' 4"	95° 56' 21"	257,55	42°42'56,59"	45°23'45,35"
4	Г	96° 39' 15"	356° 15' 17"	17,22	42°42'57,05"	45°23'45,36"
5	Д	129° 38' 1"	79° 36' 2"	158,48	42°42'5,86"	45°23'52,27"
6	Е	9° 44' 52"	129° 58' 1"	20,45	42°42'57,55"	45°23'52,93"
7	Ж	175° 4' 45"	120° 13' 9"	23,30	42°42'57,21"	45°23'53,84"
8	З	173° 48' 23"	125° 8' 23"	23,51	42°42'56,84"	45°23'54,71"
9	И	13° 36' 34"	131° 20' 0"	13,07	42°42'56,57"	45°23'55,16"
1	А	135° 43' 40"	117° 43' 26"	39,12	42°42'56,15"	45°23'56,54"

И. Специалист-инженер отдела научно-технической документации и картографии Осмаева З.М.



КОПИЯ

Приложение № 2

к приказу департамента по охране и
использованию культурного наследия
Чеченской Республики
от «22» 09 2015г. № 73-1.

Правовой режим использования земельного участка в границах территории объектов культурного наследия регионального значения «Историко-архитектурный комплекс Кирда-бавнаш XIV-XVII: Башня боевая № 1, Башня боевая № 2, Башня боевая №3, Склеп надземный башнеобразный, расположенных по адресу: Чеченская Республика, Итум-Калинский район, с.Моцкарой (бывшее с.Кирды).

1. Соблюдение правового режима, установленного земельным законодательством, в отношении к землям историко-культурного назначения, использование земель строго в соответствии с их целевым назначением.

2. Обеспечение доступности объектов культурного наследия в целях их экспонирования, обеспечение сохранения традиционного визуального восприятия объекта культурного наследия с основных видовых точек и смотровых площадок.

3. Обеспечение научной реставрации объектов культурного наследия и его объектов с учетом сохранения условий оптимального восприятия памятника.

4. Обеспечение мер сохранности объекта культурного наследия, его пожарной безопасности, учет мер по обеспечению пожарной безопасности башни, защиты от динамических воздействий.

5. Проектирование и проведение работ по сохранению объектов культурного наследия и его территории по согласованию с уполномоченным государственным органом в области охраны объектов культурного наследия Чеченской Республики.

6. Ведение мониторинга за состоянием объектов культурного наследия и его территории (обеспечение устойчивости склонов).

7. Реставрацию объектов культурного наследия, консервацию и реставрацию исторически ценных градоформирующих объектов, устранение диссонирующих объектов, озеленение и благоустройство территории в соответствии с согласованным в установленном порядке проектом реставрации и приспособления, музеефикация археологических объектов с проведением необходимых для этих целей научно-исследовательских археологических работ, связанных с консервацией объектов.

8. Восстановление утраченных элементов застройки исторического владения, имевших важное композиционное значение, реконструкцию инженерных сетей и дорог, не нарушающую целостность объектов культурного наследия и не создающую угрозы их повреждения, разрушения или уничтожения.

9. поэтапный снос или реконструкция дисгармоничного зданий складского помещения, нарушающего оптимальное условие восприятия объектов культурного наследия и противоречащего принципам организации его территории.

*И. спец-исскерш отряда научно-технической документации и
ж.мо.пл.и.от. Рамбева. З.И.*

10. Запрещение проектирования и проведения землеустроительных, земляных, строительных, мелиоративных, хозяйственных и иных работ, за исключением работ по сохранению объектов культурного наследия и его

территории, а также хозяйственной деятельности, не нарушающей целостности объектов культурного наследия и не создающей угрозы его повреждения, разрушения или уничтожения.

11. Запрещение капитального строительства, изменения установленного на основании заключения историко-культурной экспертизы предмета охраны объекта культурного наследия, искажения традиционных характеристик эволюционно сложившейся композиции застройки исторического владения, изменения характеристик природного ландшафта, композиционно связанного с объектом культурного наследия.

12. Запрещение загрязнения территории химическими и иными веществами, техническими и сточными водами, иными отходами, размещение и эксплуатация объектов, отрицательно влияющих на сохранность культурного слоя.

13. Запрещается проведение самовольных археологических раскопок.

14. Запрещение прокладки инженерных коммуникаций (теплотрасс, газопроводов, электрокабеля и пр.) надземным, воздушным способами и на фасадах башни.

15. Исключение любой хозяйственной и строительной деятельности на археологических объектах данного объектов культурного наследия.



КОПИЯ

И. Ахмедов - эксперт отдела научно-технической документации и экспертизы Осмаева З.М.